



Eko krog  
Ravenska vas 3  
1410 Zagorje ob Savi  
[ekokrog@gmail.com](mailto:ekokrog@gmail.com)



Civilna iniciativa DANES  
[akcijaDANES@gmail.com](mailto:akcijaDANES@gmail.com)



Eko Anhovo in dolina Soča  
Srebričeva ulica 18  
5210 Deskle  
[eko.anhovo@gmail.com](mailto:eko.anhovo@gmail.com)

---

## Primer: OSKRBOVALNO OBMOČJE ANHOVO

---

Zahtevo po neposeganju Predloga zakona o spremembah in dopolnitvah Zakona o vodah v zakonodajo, ki opredeljuje uporabo nevarnih snovi oziroma posege na vodno in priobalno zemljišče, utemeljujemo na konkretnem primeru oskrbovanega območja Anhovo, kjer se praksa, ki bi bila v primeru sprejetja predloga zakona zakonsko mogoča, že izvaja.

### 1. Opis oskrbovalnega območja Anhovo

**Oskrbovalno območje Anhovo** oskrbuje s pitno vodo okvirno 1200 prebivalcev oziroma 2145 porabnikov, kar predstavlja 37,1 % prebivalcev Občine Kanal ob Soči. Voda se zagotavlja prvenstveno iz vodarne Močila, ki za vodni vir koristi reko Sočo.<sup>1</sup>

**Vodarna Močila** je bila zgrajena v letih med 1978-1980.<sup>2</sup> Odvzem vode in pripravo pitne vode za lastne potrebe in za potrebe oskrbe s pitno vodo, ki se izvaja kot gospodarska javna služba, izvaja podjetje **Salinvest d.o.o.**, ki je v 100 % lasti delniške družbe **Salonit Anhovo d.d.** Družba Salonit Anhovo d.d. (74,5 % delničar avstrijskega **Wietersdorfer Alpacem**, 25 % delničar italijanskega **Buzzi Unicem**).<sup>3</sup> Po oceni NIJZ-ja v Oceni stanja na terenu po kemičnem onesnaženju pitne vode v naselju Anhovo je **vodarna poddimenzionirana** in potrebne količine načrpane vode vodarna **ne more očistiti do predpisane norme, zato je tudi dezinfekcija motena**.<sup>4</sup>

### 2. Neustreznost vodnega dovoljenja

V pojasnilu družbe Salonit Anhovo z dne 2. 10. 2020 v prispevku: Verodostojno delovanje družbe Salonit Anhovo je zapisano: »Vodarna uporablja dva vodna vira in sicer primarno iz rova hidroelektrarne Plave in sekundarno iz vodnjaka vodnega korita reke Soče. Slednji se nahaja v bližini mostu pri aktualni cementarni, kjer se vodo črpa na globini približno treh metrov«. <sup>5</sup>

**Rov hidroelektrarne Plave** je lociran na desnem bregu Soče in vodo zajema iz akumulacije Ajba nad naseljem Kanal ob Soči.<sup>6</sup> Iz Atlasa okolja in Atlasa voda je razvidno, da ima vodni vir na

---

<sup>1</sup> Strategija oskrbe s pitno vodo Občine kanal ob Soči, pridobljeno (3. 3. 2021) s spletnega mesta Občine Kanal ob Soči

<sup>2</sup> Odločba številka: 351/b-4/11/77-ind/ŠK, datum izdaje; 5. 7. 1978 (Gradbeno dovoljenje za vodarno Močila)

<sup>3</sup> Salonit Anhovo, pridobljeno (3. 3. 2021) s spletnega mesta: <https://www.salonit.si>

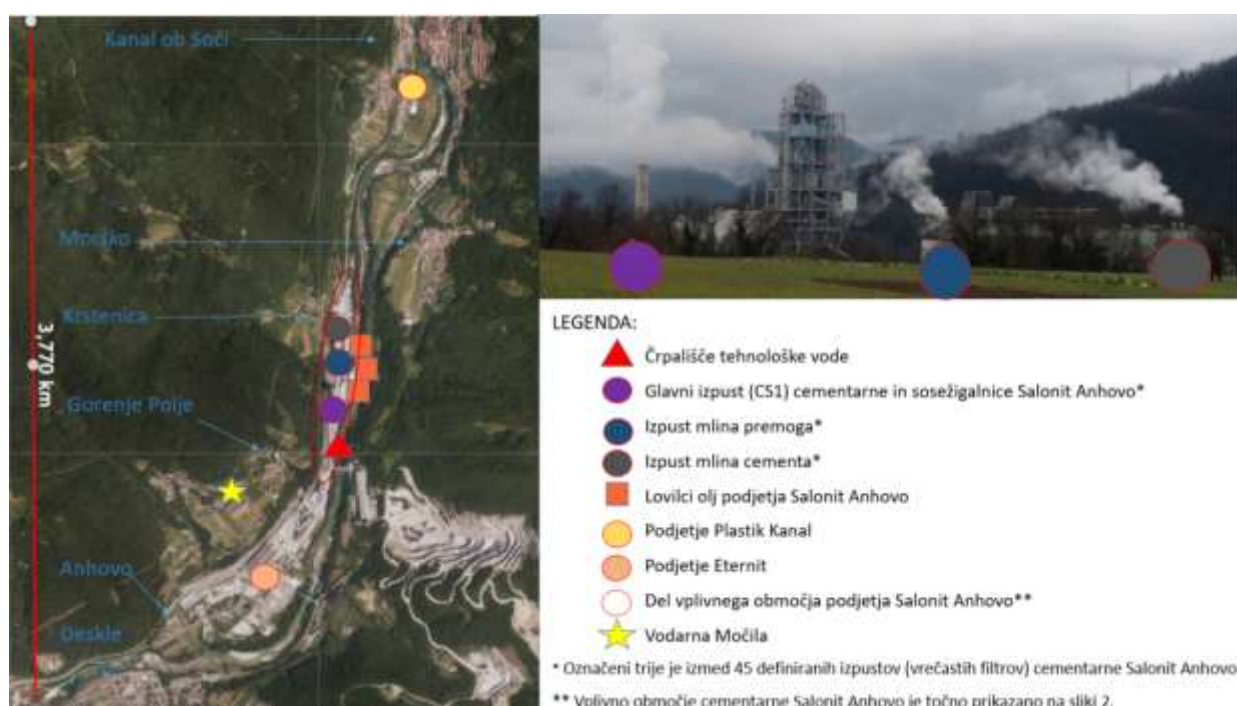
<sup>4</sup> NIJZ, Ocena stanja na terenu po kemičnem onesnaženju pitne vode v naselju Anhovo usmeritve in priporočila za izboljšanje varnosti vodooskrbe, 17. 9. 2020 številka 355-69/2020-2 (339)

<sup>5</sup> Salonit Anhovo, pridobljeno (3. 3. 2021) s spletnega mesta : <https://www.salonit.si/aktualno/novice/2020100213101512/verodostojno-delovanje-druzbe-Salonit-anhovo>

<sup>6</sup> Soške Elektrarne Nova Gorica, sistem HE Plave pridobljeno (3. 3. 2021) s spletnega mesta: [https://www.seng.si/mma/Bro\\_ura\\_HE\\_Plave\\_1\\_2.pdf/2018032910531546/](https://www.seng.si/mma/Bro_ura_HE_Plave_1_2.pdf/2018032910531546/)

mestu Vodarne Močila ustrezno vodno dovoljenje (Številka zadeve: 35527-53/2010) za vrsto rabe *oskrba s pitno vodo, ki se izvaja kot gospodarska javna služba*.<sup>7,8</sup>

**Vodnjak vodnega korita reke Soče** se nahaja neposredno pod cementarno Salonit Anhovo (Slika 1, Slika 2). Vodni vir je imel podeljeno vodno dovoljenje - številka zadeve: 35536-78/2005 (poteklo 31. 12. 2020) in številka zadeve: 35536-10/2012, za vrsto rabe vode voda za tehnološke namene<sup>7,8</sup>, kar pa po zakonodaji ni in ne more biti namenjeno kot rezervno črpališče za oskrbo s pitno vodo, saj je po slovenski zakonodaji postopek pridobitve vodnega dovoljenja določen vsaj v Pravilniku o pitni vodi, kjer v 15. členu piše: »Pred vključitvijo novega vodnega vira v sistem za oskrbo s pitno vodo mora upravljavec najmanj eno leto spremljati skladnost vode vodnega vira.« V nadaljevanju člena je definiran način spremljanja in postopek, ki mora biti izveden pred ponovno uporabo v primeru 6-mesečne prekinitve črpanja.<sup>9</sup>



Slika 1 Shematski prikaz lokacije črpališča tehnološke vode in potencialnih virov onesnaženja reke Soče na območju. Akumulacija Ajba se nahaja približno 1 km severneje od zgornjega roba slike. Vir zračnega posnetka: Atlas okolja<sup>10</sup>

<sup>7</sup> Atlas okolja, pridobljeno (3. 3. 2021) s spletnega mesta: [http://gis.arso.gov.si/atlasokolja/profile.aspx?id=Atlas\\_Okolja\\_AXL@Arso](http://gis.arso.gov.si/atlasokolja/profile.aspx?id=Atlas_Okolja_AXL@Arso)

<sup>8</sup> Atlas voda, pridobljeno (3. 3. 2021) s spletnega mesta: <https://gisportal.gov.si/portal/apps/webappviewer/index.html?id=11785b60acdf4f599157f33aac8556a6>

<sup>9</sup> Pravilnik o pitni vodi (Uradni list RS, št. 19/04, 35/04, 26/06, 92/06, 25/09, 74/15 in 51/17): pridobljeno (3. 3. 2021) s spletnega mesta: <http://pisrs.si/Pis.web/pregledPredpisa?id=PRAV3713>

<sup>10</sup> Atlas okolja: pridobljeno (3. 3. 2021) s spletnega mesta: [http://gis.arso.gov.si/atlasokolja/profile.aspx?id=Atlas\\_Okolja\\_AXL@Arso](http://gis.arso.gov.si/atlasokolja/profile.aspx?id=Atlas_Okolja_AXL@Arso)



Slika 2 Prikaz lokacije tehnološkega črpališča (rdeč trikotnik) glede na določanje vplivnega območja cementarne in sosežigalnice Salanit Anhovo (določeno po parcelnih mejah). Vir grafike: *CI Danes*.



- Višina: 84,5 m.n.m. Zemljiški kataster  
Sifra KO: 2274  
Parcelna št.: 3215/46  
Datum Veljavnosti: 05.07.2016
- Zemljiški kataster  
Sifra KO: 2274  
Parcelna št.: 3243/1  
Datum Veljavnosti: 05.07.2016
- Vodna dovoljenja (točke)  
Številka zadeve: 35536-78/2005  
Povezane zadeve: 35536-10/2012, 35530-64/2017  
Vrsta rabe vode (pomenska vrednost): **Voda za tehnološke namene**  
Datum veljavnosti: **31.12.2020**  
Točka: ŽAJEM  
Točka - nariv: REKA SOČA  
Točka - tip vodnega vira: DRUGO  
Količina 1: Predvideni maksimalni odvzem vode (l/s) 100  
Količina 2: Predvideni odvzem (m3/leto) 800000
- Vodna dovoljenja (točke)  
Številka zadeve: 35536-10/2012  
Povezane zadeve:  
Vrsta rabe vode (pomenska vrednost): **Voda za tehnološke namene**  
Datum veljavnosti: 31.07.2043  
Točka: ŽAJEM  
Točka - nariv: Soča  
Točka - tip vodnega vira: VODOTOK  
Količina 1: Predvideni maksimalni odvzem vode (l/s) 35  
Količina 2: Predvideni odvzem (m3/leto) 60000

Slika 3 Informacije, dostopne v spletnem Atlasu okolja glede vodnih dovoljenj na parcelni številki 3243/46<sup>10</sup>

Vodni vir iz korita Soče pod cementarno Salanit Anhovo se je kljub neustreznemu vodnemu dovoljenju uporabljalo za oskrbo s pitno vodo.<sup>11</sup>

Po navedbah podžupana občine Kanal ob Soči na občinski seji naj bi se to dogajalo vsaj v obdobju med sredino marca 2017 in koncem aprila 2018 zaradi vzdrževalnih del v dovodnem rovu za elektrarno HE Plave.<sup>12</sup> Po ugotovitvah NIJZ v Oceni stanja na terenu po kemičnem onesnaženju pitne vode v naselju Anhovo naj bi se črpališče uporabljalo tudi julija 2020 zaradi okvare črpalk v rovu. Točna dolžina obdobja še vedno ni bila uradno sporočena, se pa domneva, da se je vodni vir namenjen za oskrbo s tehnološko vodo uporabljalo več kot leto dni.<sup>13</sup>

V gradbenem dovoljenju vodarne Močila iz leta 1978 je zapisano: »V času remonta dovodnega rova, ko se dovaja na čistilno napravo voda iz vodohrama za tehnološko vodo, mora biti organizirano posebno sanitarno nadzorstvo nad kvaliteto pitne vode.«<sup>14</sup>

<sup>11</sup> NIJZ, Ocena stanja na terenu po kemičnem onesnaženju pitne vode v naselju Anhovo usmeritve in priporočila za izboljšanje varnosti vodooskrbe, 17. 9. 2020 številka 355-69/2020-2 (339)

<sup>12</sup> Seja sveta Občine Kanal ob Soči dne, zvočni posnetek 10. 12.2020: [https://www.obcina-kanal.si/obcina/obcinski\\_svet/sklici\\_sej/](https://www.obcina-kanal.si/obcina/obcinski_svet/sklici_sej/)

<sup>13</sup> NIJZ, Ocena stanja na terenu po kemičnem onesnaženju pitne vode v naselju Anhovo usmeritve in priporočila za izboljšanje varnosti vodooskrbe, 17. 9. 2020 številka 355-69/2020-2 (339)

<sup>14</sup> Odločba številka: 351/b-4/11/77-ind/ŠK, datum izdaje; 5. 7. 1978 (Gradbeno dovoljenje za vodarno Močila)

6. člen (označenega z besedo ZAUPNO) Aneksa št. 1. k Pogodbi o opravljanju storitev na Vodarni Močila z dne 28. 8. 2018, ki je bil s strani predstavnikov podjetja Salonit Anhovo d.d. Občine Kanal ob Soči in s podpisom predstavnika Salinvest storitve d.o.o. podpisan dne 11. 6. 2020 v določa: *»Izvajalec ob nedelovanju črpališča za pripravo pitne vode (v rovu HE Plave) zagotavlja vodo iz črpališča za pripravo tehnološke vode (Soča). Naročnik zagotovi obratno - v primeru nedelovanja črpališča za pripravo tehnološke vode (Soča) naročnik zagotavlja vodo iz črpališča za pripravo pitne vode (v rovu HE Plave).*<sup>15</sup>

Pravilnik o pitni vodi v 10. členu določa, da mora upravljalec izvajati notranji nadzor na osnovi HACCB sistema, ki omogoča prepoznavanje mikrobioloških, kemičnih in fizikalnih agensov, ki lahko predstavljajo potencialno nevarnost za zdravje ljudi. Ker črpališče tehnološke vode ni imelo ustreznega vodnega dovoljenja je zelo verjetno, da tudi ni imelo izdelanega nadzora na kritičnih kontrolnih točkah, kjer se tveganja lahko pojavijo - kar črpališče na parcelni meji cementarne in sosežigalnice predstavlja.<sup>16</sup>

### 3. Vodovarstvena območja v Občini Kanal ob Soči

Zakon o vodah v 74. členu določa: *»da se zavaruje vodno telo, ki se uporablja za odvzem ali je namenjeno za javno oskrbo s pitno vodo pred onesnaževanjem ali drugimi vrstami obremenjevanja, ki bi lahko vplivalo na zdravstveno ustreznost voda ali na njeno količino, vlada določi vodovarstveno območje.«* v 76. členu (vodovarstveni režim) pa: *» (1) Na vodovarstvenem območju se lahko omejijo ali prepovejo dejavnosti, ki bi lahko ogrozile količinsko ali kakovostno stanje vodnih virov, ali zaveže lastnike ali druge posestnike zemljišč na vodovarstvenem območju, da izvršijo ali dopustijo izvršitev ukrepov, s katerimi se zavaruje količina ali kakovost vodnih virov.«*<sup>17</sup>

Iz Atlasa okolja in Atlasa voda je razvidno, da **Občina Kanal** kljub številnim izdanim vodnim dovoljenjem z izjemo majhnega vodnega vira v dolini Avščka nima določenih vodovarstvenih območij z vodovarstvenimi režimi za varovanje vodnih virov pred onesnaženjem.

**Občina Kanal** naj bi bila povabljen, da posreduje svoje podatke in svoja izhodišča, a jih po navedbah državne sekretarke na Ministrstvu za okolje in prostor na Seji odbora za infrastrukturo okolje in prostor dne 16.10.2020 kljub večkratnim pozivom ni posredovala. Državna sekretarka je povedala tudi to, da naj bi bil rok za posredovanje strokovnih podlag za vodovarstvena območja za vsa zajetja na tem področju Slovenije zaključen v maju 2017.<sup>18</sup>

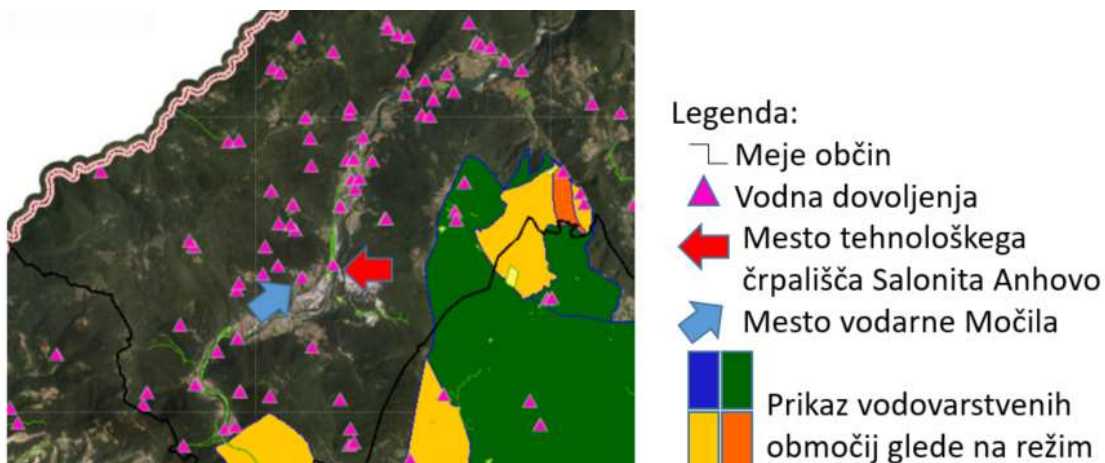
<sup>15</sup> Aneks št. 1. k Pogodbi o opravljanju storitev na Vodarni Močila z dne 28. 8. 2018

<sup>16</sup> Pravilnik o pitni vodi Pravilnik o pitni vodi (Uradni list RS, št. 19/04, 35/04, 26/06, 92/06, 25/09, 74/15 in 51/17): pridobljeno (3. 3. 2021) s spletnega mesta: <http://pisrs.si/Pis.web/pregledPredpisa?id=PRAV3713>

<sup>17</sup> Zakon o vodah (Uradni list RS, št. 67/02, 2/04 – ZZdl-A, 41/04 – ZVO-1, 57/08, 57/12, 100/13, 40/14, 56/15 in 65/20): pridobljeno (3. 3. 2021) na spletni strani: <http://pisrs.si/Pis.web/pregledPredpisa?id=ZAKO1244>.

<sup>18</sup> RTV SLO, Seja odbora za infrastrukturo okolje in prostor, 16. 10. 2020- pridobljeno (3. 3. 2021) s spletne strani: <https://4d.rtvlo.si/arhiv/seje-odbora-za-infrastrukturo-okolje-in-prostor/174725660>





Slika 4 Prikaz vodovarstvenih območij v Občini Kanal ob Soči s podatki Atlasa Okolja

#### 4. Pridobitev okoljevarstvenega soglasja za sosežig kljub črpanju vode za oskrbo prebivalcev v neposredni bližini parcelne meje Salonita Anhovo?

Vlada mora v skladu z Zakonom o vodah (74. člen) določiti vodovarstvena območja. Na območju Občine Kanal vodovarstvena območja za vodna zajetja vodarne Močila niso določena.

Besedilo drugega odstavka 69. člena Zakona o vodah se glasi:

*»Gradnja objekta in naprave, ki je namenjena proizvodnji, v katero so vključene nevarne snovi in za katero je v skladu s predpisi na področju varstva okolja treba pridobiti okoljevarstveno soglasje, ter objekta in naprave za odlaganje odpadkov, je na vodovarstvenem območju prepovedana«* postala cementarna, z napravo za sosežig odpadkov, vključno z nevarnimi nezdružljiva z vodovarstvenim območjem vodnega vira.

**Člen torej brez izjem prepoveduje, da so na vodovarstvenem območju naprave, ki je namenjena proizvodnji, v katero so vključene nevarne snovi in za katero je v skladu s predpisi na področju varstva okolja treba pridobiti okoljevarstveno soglasje.**

69. člen se namerava po hitrem postopku spremeniti.

#### 5. Kakšne posledice na oskrbo s pitno vodo je imel soobstoj proizvodnje, v katero so vključene nevarne snovi in za katero je v skladu s predpisi na področju varstva okolja treba pridobiti okoljevarstveno soglasje, in vir namenjen pitni vodi?

Na primeru oskrbovalnega področja Anhovo, kjer so se v letu 2020 v obdobju štirih mesecev zgodile tri nesreče z nevarnimi snovmi.

##### a. Nesreče z nevarnimi snovmi:

Nesreče z nevarnimi snovmi so največkrat povezane z nepravilnostmi pri upravljanju ali nezadostnim nadzorom nevarnih snovi. Nevarnost za nesreče z nevarnimi snovmi je večja v tistih okoljih, kjer so večje količine, koncentracije, večja dinamika uporabe in prometa z

nevarnimi snovmi.<sup>19</sup> Danes so v občini Kanal ob Soči delujoči naslednji večji gospodarski subjekti, ki v svoji proizvodnji uporabljajo nevarne snovi:

- **Salonit Anhovo** (99,5 % lastništvo: Wietersdorfer Alpacem in Buzzi Unicem). Cementarna, ki je med 1921-1996 proizvajala cement-azbestne izdelke, od leta 1981, z dovoljenjem IPPC pa od leta 2007, sosežiga odpadke. Dovoljenje ima za sosežig 89 različnih vrst odpadkov, vključno z nevarnimi. V letu 2019 je sosežigala 108 908 ton odpadkov. Surovine pridobiva iz kamnoloma Skale in Perunk, to področje služi tudi kot odlagališče odpadnega materiala in se bo v prihodnosti povečalo.<sup>20</sup>
  - o 30. 7. 2020 je prišlo do uhajanja snovi iz okvarjenega lovilca olj v reko Sočo. (Slika 5).<sup>21,22</sup>
- **Eternit:** (švicarska grupacija Swisspear) proizvodnja in trženje strešnih in fasadnih izdelkov iz vlaknocementa.<sup>23</sup>
  - o 24.7.2020 je voda iz tehnološke čistilne naprave vdrla v vodovodni sistem Anhovega dne 24. 7. 2020 (Slika 6).
- **Plastik:** izdelovalec plastične embalaže za industrijske izdelke v lasti slo. skupine JUB.<sup>24</sup>
  - o 13.11.2020 je prišlo do izliva približno 1000 litrov kurilnega olja, katerega del se je razlil v reko Sočo (Slika 7).<sup>25</sup>



*Slika 5 Odpadna olja iz lovilca olj Salonita Anhovo na reki Soči 30. 7. 2020: Nekaj 100 m nad črpališčem za tehnološko vodo, ki je v danem trenutku služila kot vir vode za vodarno Močila (Foto: vir Eko Anhovo).<sup>26,27</sup>*

<sup>19</sup>Štab Civilne zaščite za Zahodno Štajersko, Načrt zaščite in reševanja ob nesreči z nevarno snovjo v Zahodnoštajerski regiji, pridobljeno (4. 3. 2021) s spletne strani <http://www.sos112.si/db/priloga/izpostava/p9176.pdf>

<sup>20</sup> Salonit Anhovo, pridobljeno (4. 3. 2021) s spletnega mesta: <https://www.salonit.si>

<sup>21</sup> NIJZ, Ocena stanja na terenu po kemičnem onesnaženju pitne vode v naselju Anhovo usmeritve in priporočila za izboljšanje varnosti vodooskrbe, 17. 9. 2020 številka 355-69/2020-2 (339)

<sup>22</sup> Salonit Anhovo, pridobljeno (4. 3. 2021) s spletne strani <https://www.salonit.si/aktualno/novice/2020073015174591/oljni-madez-na-reki-soci>

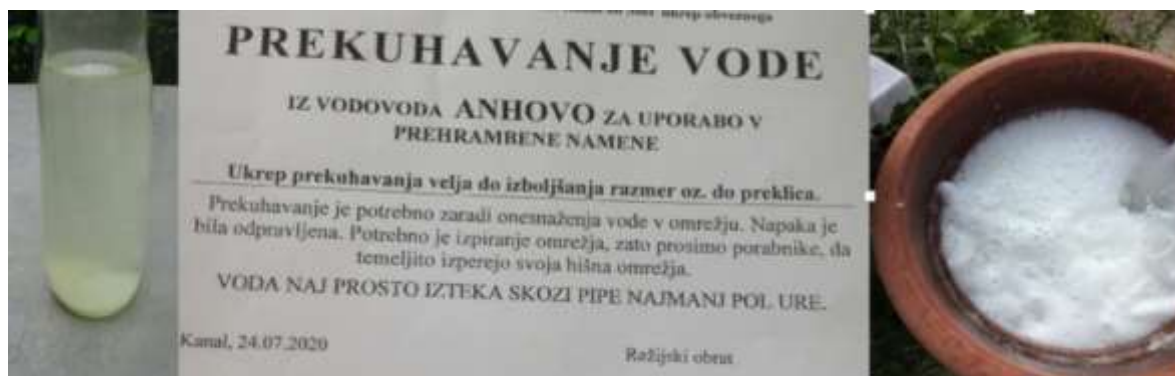
<sup>23</sup> Eternit : pridobljeno (27. 11. 2020) s spletne strani <https://www.eternit.si/o-podjetju/o-nas/>

<sup>24</sup> Plastik Si : pridobljeno (27.11.2020) s spletne strani [https://www.plastik.si/o\\_podjetju/](https://www.plastik.si/o_podjetju/)

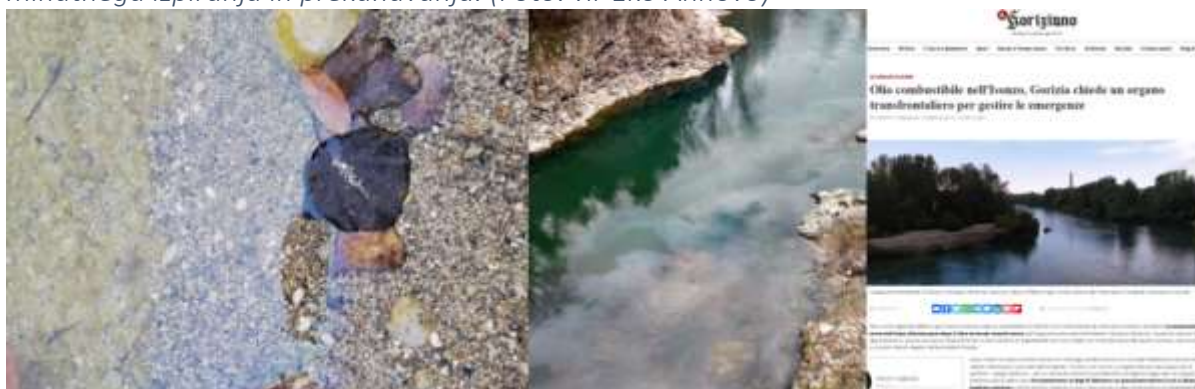
<sup>25</sup> Vir: Primorske Novice, pridobljeno (4.3.2021) s spletne strani: <https://www.primorske.si/primorska/goriska/vecino-goriva-so-zadrzali-pred-soco>

<sup>26</sup> NIJZ, Ocena stanja na terenu po kemičnem onesnaženju pitne vode v naselju Anhovo usmeritve in priporočila za izboljšanje varnosti vodooskrbe, 17.9.2020 številka 355-69/2020-2 (339)

<sup>27</sup> Salonit Anhovo, pridobljeno (4.3.2021) s spletne strani <https://www.salonit.si/aktualno/novice/2020073015174591/oljni-madez-na-reki-soci>



Slika 6 Vdor industrijske vode iz čistine naprave Eternita v vodovodni sistem Anhovo. 24. 7. 2020. Kljub optično neustrezni vodi še istega dne je krajanom naložen neustrezen ukrep 30-minutnega izpiranja in prekuhavanja. (Foto: vir Eko Anhovo)



Slika 7 Razlito kurilno olje na reki Soči iz podjetja Plastik Kanal 13. 11. 2020 2.5 km severneje od tehnološkega črpališča. V Italiji se pojavijo pozivi po strožjem nadzoru. (Leva in srednja fotografija: vir Eko Anhovo, desna fotografija: posnetek zaslona časopisa Goriziano<sup>28,29</sup>)

#### b. Nevarnost puščanja dna odlagališča nevarnih odpadkov

Prvi odstavek 31. člena Uredbe o odlagališčih odpadkov določa »Pri odlagališču za nenevarne odpadke in odlagališču za nevarne odpadke je treba na temeljnih tleh in nagnjenih stranskih površinah temeljnih tal zagotoviti tesnjenje, ki skupaj s sistemom odvajanja izcedne vode preprečuje pronicanje izcedne vode v podtalje.«<sup>30</sup>

Salonit Anhovo je že leta 1988 pričel z odlaganjem odpadkov v opuščnem kamnolomu, ki se nahaja v Desklah. Kraj je bil zavarovan z varovalnim nasipom iz laporja in fliša na zunanji strani, kar naj bi preprečevalo širjenje azbesta s tega območja.<sup>31,32</sup> Leta 2014 je imel Salonit Anhovo prostor še za 3000 ton azbestnih odpadkov, kamor je lahko odlagal izključno azbestne izdelke z območja tovarne.<sup>33</sup>

Postavlja se vprašanje, kakšen vpliv imajo tovrstni materiali na reko Sočo (Slika 8).

<sup>28</sup> Vir: Primorske novice, pridobljeno (4.3.2021) s spletne strani: <https://www.primorske.si/primorska/goriska/vecino-goriva-so-zadrzali-pred-soco>

<sup>29</sup> Goriziano, pridobljeno (4.3.2021) s spletne strani: [https://www.ilgoriziano.it/articolo/olio-combustibile-isonzo-canale-gorizia-chiede-organo-transfrontaliero-gestire-emergenze-17-novembre-2020?fbclid=IwAR0i2f7-nxQPC-v4EVPOJgdFu8VkvxAn7yguO0\\_9HJQY6Lhr-TXeWAV\\_MtQ](https://www.ilgoriziano.it/articolo/olio-combustibile-isonzo-canale-gorizia-chiede-organo-transfrontaliero-gestire-emergenze-17-novembre-2020?fbclid=IwAR0i2f7-nxQPC-v4EVPOJgdFu8VkvxAn7yguO0_9HJQY6Lhr-TXeWAV_MtQ)

<sup>30</sup> Uredba o odlagališčih odpadkov (Uradni list RS, št. št. 39/06, 49/06, 33/, 57/08, 70/08, 108/09, 48/12, 57/12 in 92/13) Pridobljeno (3. 3. 2021) s spletnega mesta: <https://www.uradni-list.si/glasilo-uradni-list-rs/vsebina/2014-01-0244?sop=2014-01-0244>

<sup>31</sup> Vidmar, T. (2002). Pokrajinski učinki onesnaženega okolja v Anhovem (Diplomsko delo). Filozofska fakulteta, Ljubljana

<sup>32</sup> Simčič, A. (2016). Družboslovne vsebine v drugem triletju osnovne šole na primeru Podjetja Salonit Anhovo (Magistrsko delo). Pedagoška fakulteta, Ljubljana

<sup>33</sup> Bucik Ozebek, N (2014) Azbestne odpadke lahko sprejema le sedem odlagališč (Članek v časopisu Dnevnik) (3. 3. 2020): <https://www.dnevnik.si/1042643610>



*Slika 8 Izcejanje snovi na dnu nasipa industrijske cone Anhovo v reko Sočo. Levo v obdobju brez večjih padavin, desno v obdobju padavin. Foto: vir Eko Anhovo (sliki sta sicer posneti južno od tehnološkega črpališča).*

### c. Industrijski izpusti v vodo in tla

Pri sežiganju in sosežiganju odpadkov se v ozračje sproščajo trdi delci PM10 in PM2,5, ultrafini delci, dušikovi oksidi, žveplov dioksid, klorovodikova in fluorovodikova kislina, dioksini in furani, policiklični aromatski ogljikovodiki, težke kovine in radioaktivni izotopi. Izpusti sežigalnic vsebujejo potrjeno rakotvorne snovi, poleg tega pa snovi v izpustih povzročajo tudi bolezni živčevja, srca in ožilja ter pljuč, motijo plodnost in razvoj plodov. **Pri sežiganju odpadkov v sežigalnicah moramo poleg onesnaženja ozračja upoštevati tudi onesnaženje vode in zemlje.** Pri vrednotenju vpliva toksičnih snovi v izpustih sežigalnic in sosežigalnic na zdravje ljudi se moramo zavedati, da so njihovi učinki lahko sinergistični in se lahko seštevajo oziroma celo pomnožujejo.<sup>34</sup>

Cementarna in sosežigalnica Salomit Anhovo je po podatkih ARSA v letu 2019 okolje z izpustom CS1 obremenila s 704 327 tonami ogljikovega dioksida ter številna druga onesnaževala (Slika 9, Slika 10). Delovanje cementarne spremlja tveganje za motnje v delovanju, pri katerih se v okolje nenadzorovano sproščajo zdravju škodljive snovi oziroma potreba po izrednih sanacijskih ali gradbenih posegih (Slika 11). Izpostavljamo tudi vprašanje odplak izpustov industrijskih čistilnih naprav, kakršni so izpusti čistilne naprave Eternita (Slika 12). Postavlja se vprašanje, kakšen vpliv imajo izpusti na reko Sočo?

### d. Med večjimi onesnaženji tudi onesnaženje pitne vode z mazutom leta 1985

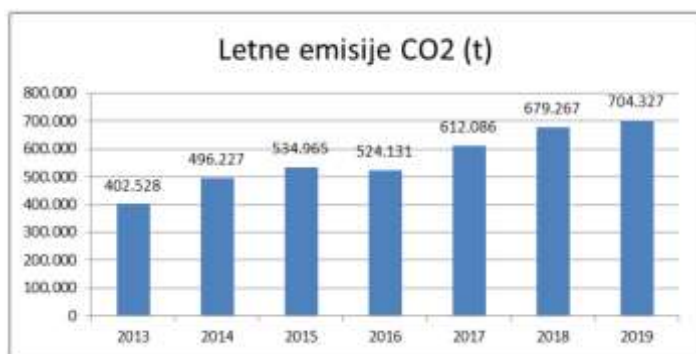
V letu 1985 smo bili priča vdoru mazuta v pitno vodo, onesnaženje so prebivalci in delavci zaznali z nosom. Tudi takrat so v Anhovem v času onesnaženja pili vodo iz gasilske cisterne (Teleks dne 7.3. 1985).

<sup>34</sup> Vir: Brvar M., (2019) nevarne snovi v dimu in pepelu pri sežiganju odpadkov. Brvar M.(ur.), Vpliv sežiganja odpadkov na zdravje in okolje-zbornik 8. srečanja o kemijski varnosti, Ljubljana 34-53: 96, pridobljeno na <http://ktf.si/dogodki/8-srecanje-o-kemijski-varnosti-vpliv-seziganja-odpadkov-na-okolje-in-zdravje/>





Slika 9 Pogled na delujočo cementarno Salonit Anhovo s kmetijskih površin v kraju Mursko. (Foto: vir CI DANES)



Slika 10 Letne emisije CO<sub>2</sub> po podatkih Agencije Republike Slovenije za okolje, Graf: Eko Anhovo



Slika 11 Primer rušenja silosov spomladi 2020. Foto: vir Eko Anhovo



Slika 12 Pogled na iztok industrijske čistilne naprave Eternita. Desna in sredinska slika posneti 17.11.2020, leva slika posneti poleti 2020 Foto: vir Eko Anhovo

## 6. Druge nepravilnosti in šibke točke na območju oskrbovalnega območja Anhovo

### Druge nepravilnosti in šibke točke na območju oskrbovalnega območja Anhovo

- Večkratna mikrobiološka neustreznost pitne vode: V letu 2019 (ko se je za namen oskrbe s pitno vodo uporabljalo tehnološko črpališče) sta bila dva izmed petih vzorcev neustrezna (20.2.2019 in 14.5.2019).<sup>35</sup>
- Razglasi obveznega prekuhavanja zaradi motnosti vode- v zadnjih treh mesecih se je to zgodilo trikrat (17 dni): ( 6. 12.-11. 12. 2020, 23. 1.-27. 1. 2021 in 8. 2.-13. 2. 2021)<sup>36</sup>
- Pojav določenih policikličnih aromatskih ogljikovodikov, v sklopu izrednega monitoringa vodovodnega sistema Anhovo v več vzorcih na več različnih odvzemnih mestih<sup>21</sup>.
- Neurejena služnost cevovoda, ki poteka preko industrijskega območja (tovarniškega dvorišča)<sup>15</sup>.
- Visoke temperature pitne vode na pipi, ki v poletnih mesecih preseže 25.st C<sup>15</sup>
- Pojav izgub do 40% vode na vodovodnem sistemu<sup>37</sup>. Motnost vode na pipah je včasih iz neznanega razloga večja, kot je v vodarni.<sup>38</sup> (Kar odpira vprašanje-kako je to mogoče? )
- Prihaja do težav z regulacijo in izpadi električne energije na vodarni Močila kar je 2. 9. 2020 privedlo do vdora kalne vode v vodovodni sistem naselja Anhovo<sup>21</sup>.

Poleg tega pa se pojavljajo še naslednji sumi:

<sup>35</sup> Monitoring pitne vode, pridobljeno (6.3.2021) s spletne strani <http://mpv.si/rezultati>

<sup>36</sup> Občina Kanal, pridobljeno(4.3.2021) s spletne strani [https://www.obcina-kanal.si/gids/oskrba\\_s\\_pitno\\_vodo/](https://www.obcina-kanal.si/gids/oskrba_s_pitno_vodo/)

<sup>37</sup> Občina Kanal, pridobljeno(4.3.2021) s spletne strani [https://www.obcina-kanal.si/gids/oskrba\\_s\\_pitno\\_vodo/](https://www.obcina-kanal.si/gids/oskrba_s_pitno_vodo/)

<sup>38</sup> NIJZ, Zadeva: Ocena sanacije po delni izvedbi usmeritev in priporočil NIJZ za izboljšanje varnosti vodooskrbe po onesnaženju pitne vode v naselju Anhovo , 1.12.2020, Številka: 355-69/2020-19

- sum neustreznega notranjega nadzora vodnega vira. (Ker tehnološko črpališče ni imelo vodnega dovoljenja za oskrbo prebivalcev sledi predpostavka, da tudi kritične kontrolne točke niso bile določene in se ustrezen notranji monitoring ni izvajal.)<sup>39</sup>
- Sum, da so dovodno azbestno cev do vodarne Močila v letu 2020 zamenjali z azbestno<sup>40</sup>

Zgovoren je tudi podatek da je bila v celotni Občini Kanal Mikrobiološka kakovost pitne vode po podatkih spletne strani Nacionalnega inštituta za javno zdravje: Zdravje v občini mikrobiološka kakovost pitne vode statistično slabša od povprečja Slovenije v letih 2016, 2017 in v letu 2018, ko je bil kazalec zadnjič umeščen v nabor kazalcev .<sup>41</sup>



*Slika 13 Motna obarvana voda 2. 9. 2020 zaradi električnega izpada v vodarni Močila*

## 7. Pomen zdrave pitne vode in zaključki

Zdravo okolje je eden od ključnih pogojev za ohranjanje in krepitev zdravja ter preprečevanje bolezni. Dejavniki tveganja so vezani na segmente iz širšega okolja, kot so: atmosferski zrak, voda in zemlja, na živila, vključno s pitno vodo, ter predmete splošne rabe, s katerimi smo v neposrednem stiku oziroma predstavljajo pomemben doprinos k ožjemu bivalnemu okolju<sup>42</sup>.

Izpusti sežigalnic vsebujejo potrjeno rakotvorne snovi, poleg tega pa snovi v izpustih povzročajo tudi bolezni živčevja, srca in ožilja ter pljuč, motijo plodnost in razvoj plodov. Pri vrednotenju

<sup>39</sup> Javnik M., Sušelj Šajn I., Leban P., Sistemska ureditev zagotavljanja varne pitne vode, Vodni dnevi 2020, Rimske toplice, 17-19.9.2020 pridobljeno (7.3.2021) s spletne strani [https://sdzv-drustvo.si/wp-content/uploads/2020/10/4\\_JEVSNIK-clanek.pdf](https://sdzv-drustvo.si/wp-content/uploads/2020/10/4_JEVSNIK-clanek.pdf)

<sup>40</sup> Vir slik: RTV SLO: Trača pridobljeno (27.11.2020) s spletnega mesta <https://www.rtvlo.si/4d/arhiv/17472367?s=tv>

<sup>41</sup> Nacionalni inštitut za javno zdravje RS. Zdravje v občini. Pridobljeno (4.3.2021) s spletne strani : <http://obcine.nijz.si/Vsebina.aspx?leto=2018&id=61>.)

<sup>42</sup> Direktorat za javno zdravje, MINISTRSTVO ZA ZDRAVJE, pridobljeno (4.3.2021) s spletne strani [HTTPS://WWW.GOV.SI/TEME/OKOLJE-IN-ZDRAVJE/](https://www.gov.si/teme/okolje-in-zdravje/)

vpliva toksičnih snovi v izpustih sežigalnic in sosežigalnic na zdravje ljudi se moramo zavedati, da so njihovi učinki lahko sinergistični in se lahko seštevajo oziroma celo pomnožujejo.<sup>43</sup>

Za oskrbo s pitno vodo več kot 1000 prebivalcev občine Kanal ob Soči se je v dotrajani in poddimenzionirani vodarni Močila v lasti tuje družbe Salonit Anhovo več let brez ustreznega vodnega dovoljenja uporabljalo vodni vir namenjen pridobivanju tehnološke vode iz reke Soče v neposredni bližini parcelne meje industrijskega območja cementarne. Praksa se je izvajala z vednostjo vodilnih v podjetju in na občini Kana lob Soči v daljših časovnih obdobjih o (vsaj 17. marca 2017- aprila 2018 zaradi vzdrževalnih del v dovodnem rovu za elektrarno HE Plave in Februar 2019 -september 2020) in z njo se namerava nadaljevati. Vodovarstvena območja v občini Kanal niso določena.

Po trenutno veljavni zakonodaji, ki v 74. členu določa, da mora vlada določiti vodovarstvena območja 69. člen prepoveduje gradnjo objekta, ki je namenjena proizvodnji v katero so vključene nevarne snovi in za katero je v skladu s predpisi na področju varstva okolja treba pridobiti okoljevarstveno soglasje - kamor sodi tudi cementarna s sosežigom Salonit Anhovo.

V primeru oskrbovanega območja Anhovega bi s predlagano spremembo 69.člena tehnološko črpališče pridobilo vodno dovoljenje. Praksa sobivanja vodnega vira namenjenega oskrbi prebivalcev s pitno vodo in naprav, ki lahko povzročajo onesnaževanje okolja večjega obsega pa bi se lahko nadaljevala v Anhovem in se razširila na preostale dele države.

---

<sup>43</sup> Vir: Brvar M., (2019) nevarne snovi v dimu in pepelu pri sežiganju odpadkov. Brvar M.(ur.), Vpliv sežiganja odpadkov na zdravje in okolje-zbornik 8. srečanja o kemijski varnosti, Ljubljana 34-53: 96, pridobljeno (3. 3. 2021) s <http://ktf.si/dogodki/8-srecanje-o-kemijski-varnosti-vpliv-seziganja-odpadkov-na-okolje-in-zdravje/>